

# つばめ会会報 “Slope” #34



## 目次

会長の言葉	2	伊豆大島大会参加記	7-11
幹事長の言葉	3	近況報告	12-19
部長の言葉	4	今年度活動実績報告	20
ヘッドコーチの言葉	5	会計報告	21
インカレロングを終えて	6	HP について・編集後記	22

# 会長の言葉

12期 浅野昭

もうすぐ2014年も終わりを告げようとしております。  
この1年、つばめ会の活動にご協力いただき、誠にありがとうございます。

個人的には新卒で入った会社を退職し、  
転職をした年として、印象深い一年でしたが、  
みなさまはどのようにお感じになったでしょうか。

さて、2014年のOLTを振り返ってみると  
まず3月の春インカレで、6位入賞を果たし  
さらに、3年(35期)の戸上直哉さんが  
厳しい国内セレクションを勝ち抜き、  
見事ユニバーシアードへ出場いたしました。

(これはOLT界だけではなく、今のご時世そのものですが)  
浮き沈みが激しい、というより、一度沈んでしまうと  
浮き上がるのが非常に困難な中、  
OLTは時代の波に揉まれながらも前に進んでいます。  
これは、本人たちがしっかりと泳ぐ準備・努力をしているのに加えて、  
つばめ会というウェットスーツがあるせいかもしれません。

今後ともつばめ会の活動を、  
ご支援のほどよろしく申し上げます。

## 幹事長の言葉

28期 伊藤将宏

最近冷え込む日も多くなった最中、皆様いかがお過ごしでしょうか。私とえば、休日はほぼ運動することなく、家で過ごす日々でございます。私がそんな生活をすごす中、現役の方はロングセシでは戸上君が上位入賞に惜しくも届かないなど、活発な活動をされているようです。12月3週目にはミドルセシを控え、皆さん努力されている頃だと思います。がんばっている現役支援のためにも、つばめ会にご協力いただけますよう、よろしくお願いたします。以上、短いですが、幹事長の言葉とさせていただきます。

追記

どうも1-3月にかけてほぼ休みがなさそうなので、オリエンに顔が出せません……。

## 部長の言葉

35期 木所佑斗

こんにちは、東工大 OLT 部長の木所佑斗です。現在（11月末）の OLT の様子を報告します。

大きい行事だけで見れば、インカレロングも終わり、ミドルセレが迫ってきました。インカレミドルでは我が部から3人のAエリートが全国のライバルと入賞をかけて争いましたが、結果は戸上が11位、西村が37位、徳増が50位と悔しい結果になりました（敬称略です）。一般の部を含めてみても上位の壁はなかなか厚いと実感したロングでした。それぞれミスしたところ、足りなかったところなどレースが終わった直後からそのような話が飛び合い、改善していこうという意識は高いと思います。他の大学のレベルがどうであれ残り限られた時間を有効に使い、まずはミドルセレA、Bエリート合わせて9人の目標に向かって調整していきたいと思っています。

さて、日々の活動報告に移ります。今年の大会に関しては遠征が多かったなぁという感じがします。インカレロングも福井までの大移動、そして伊豆大島大会...栃木ばかり行っていた去年に比べるといろいろなところへ行っているなと思います。大会係やインカレ係の負担にはなりましたが、普段感じないことに気付くきっかけになったのかもしれない。インカレミドルも予定では直前合宿からずっと愛知にということになりました。やはり観光もすごく楽しみなのですが、関東以外のトレインに入ることがあまりない部員も多いのできっと良い合宿になると思います。例年と違った試みですがうまく成功すればと思います。

平日練などはこれまで通り継続して行っています。ただ水曜練などの中心が36期に移り変わり、ちょっと新鮮さを感じています。次期部長も決定して、まだ少し早いですが部がどう変わっていくのか楽しみで仕方ありません。インカレミドルまでは長いようであつという間かもしれませんが、自分が部長として、1オリエンティアとしてできることやりたいことをやりきってミドルを迎えたいです。リレーに関しても部内セレが白熱しており、2年連続表彰&順位上昇に向けてみんなで高め合っていきます。多くの方々の声援を力に変えて頑張りたいと思います！

## ヘッドコーチの言葉

33期 長坂 侑亮

つばめ会の皆様、こんにちは。今年度ヘッドコーチの長坂です。  
コーチになって半年以上が経過しましたので、近況の結果と今後の期待を報告致します。

直近としてインカレロングについて。

前年度はエリートが2人であったのに対して、今年度は徳増、戸上、西村の3人に増えました。この調子で来年はセレ通過の人数を増やしてほしいですね。結果の方は、エース戸上は惜しくも入賞を逃す結果に。ミドルに期待ですね。他の二人も初ロングの中、十分に走りきってくれました。インカレに来ていた1年生は奮い立ってくれていると信じています。

そして12月の末にはミドルセレがあります。昨年度に引き続いて戸上、古林がAエリート通過できるか、昨年からレベルアップしてきた西村などのBエリート勢、ボーダー勢が更なる高みへ登れるか、期待の1年生達がエリートになれるか等、期待がかかります。是非とも頑張ってもらいたいところですね。

コーチとして、当日はもちろん対策練でもしっかりサポートする方針です。

また、リレーのセレクションも熱いです。秘匿事項なので細かくは記しませんが、予備セレ通過者は実力を持った人ばかり。この中から誰が抜けてくるか、3月の本番に乞うご期待です。

今年度は開始時から高い目標を持って現役たちはオリエンテーリングに励んでおります。あと半年コーチとして積極的にサポートをしていく所存です。

OBの方々のお力をお借りしたい時もあるかと思えます。特に今年のインカレは愛知で行われます。お忙しい中ではありますが、ご協力いただけたら幸いです。

引き続き OLT への熱いご声援をよろしく申し上げます。

## インカレロング結果報告

去る 2014 年 10 月 12 日(日)に福井県あわら市（地図名：あわら迷図 2014）にて 2014 年度日本学生オリエンテーリング選手権大会ロング・ディスタンス競技部門が執り行われました。OLT からは 3 名が選手権クラスに出場し、それぞれの走りを見せました。

ME - 8.6km ↑530m

11 位	戸上 直哉	1:33:30	東京工業大学 3
37 位	西村 駿	1:54:12	東京工業大学 2
50 位	徳増 宏基	2:13:19	東京工業大学 4



# 伊豆大島大会参加記

24 期 坪居大介

僕が現役の頃、白図ファイルを見ていたら変なテレインがあった。

そのテレインは知っている他のどのテレインとも明らかに異なっていた。

富士テレインをフルオープンにした感じだろうか。普通のフルオープンテレイン（菅平や各種パーク・海浜テレイン）とも明らかに違う地形、そして等高線間隔 2.5m。

地図作成年度は 1997 年、場所は伊豆大島。「へえ、凄いテレインがあるんだな。多分もう入れないだろうけど。」と思っていた。そこを走る自分の姿なんて想像もできなかった。白図ファイルには、他にも明らかにもう入れないであろうテレインがいっぱいあったから。

確か去年だったと思う。オリエンティア ML か、もしくは [orienteering.com](http://orienteering.com) か…。

見た時に思わず目を疑った。そこには、確かに「伊豆大島大会」と書いてあった…。

というわけで、11 月 23 日～24 日に伊豆大島大会に参加してきました。

上述の通り、まさか自分がここを走れる日が来るなんて思ってもみませんでした。

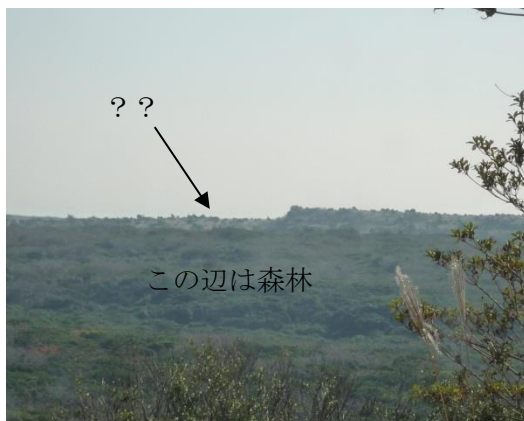
## ①テレインまで

今回の舞台は伊豆大島。というわけで交通手段は必然的に船。

東京の竹芝フェリーターミナル（浜松町駅から徒歩）から高速船で 2 時間弱。

この高速船、海から浮かぶらしく、結構なスピードが出る (80km/hr) のと揺れないという船っぽくない乗り物でした。あれで船酔いする人はまずいないと思います。甲板に出れないし、～等みたいな区分分けもないし、気分は飛行機とか高速バスみたいな感じ。

というわけで伊豆大島の港に到着。ここからは大会専用バスで 20 分くらいで会場に到着。この日はいい天気。会場からは三原山がきれいに見える。そしてテレインとなるであろう場所がかすかに見える。



…え？

あんなところでオリエンテーリングするの??

あのよく分からないごつごつした何かは一体何??

## ②初日のレース

ついに伊豆大島までやってきたと思い、気合を入れてスタートへ。

会場付近は森林地帯で、地面が砂であることを除けばまださほど変なところはない。

スタート地区はメインエリアとなるオープン地帯の手前に設置されていた。

そしてスタートへ。



※縮尺 10000:1、等高線間隔 2.5m です。5m じゃないです。

はるか遠くに見えるは三原山。地面は砂地。そして一面のススキ。

何がなんだか分からない。地形が全く分からない。

とにかくススキがやばい。ちょっとした地形の起伏を簡単に覆い尽くすし、意外と先が見渡せない。

当然のように 1 ポではミス。でも人がいたおかげでたったの 1.5 分ミスで済みました。

何だかんだでレースをしていくうちに、以下のことが分かってくる。

地図の見方：

オープン：砂漠（砂地、ススキなし）。非常に走りやすい。見通しは最強レベル。

セミオープン：ススキの原。遠目の見通しは良いが目の前の見通しは悪い。意外と走りづらい。

セミオープンとオープンの違いはすぐ分かるので、大きいオープンはそれだけで特徴物になる。

岩：すべて溶岩と思われる。大きいのも小さいのもある。

藪：オープンではあるが通りづらい場所。すぐ近くまで行かないと分からない。

人特：火山観測用の機器。太陽電池付。遠目から見ても分かる。

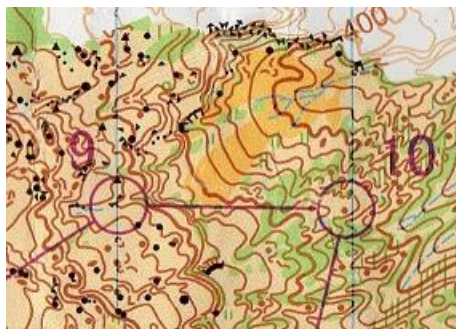
道：トレイン内に道は 10 本ない(!)が、いずれも比較的良好に分かる。

枯れ川：周りよりわずかに(20cm くらい?) へこんでいるので実ははっきりと分かる。

プランは大体全部まっすぐ、大きい特徴物から直進。ポスト周りの地形はよっぽど大きい地形でない限り基本的によく分からない。ポスト位置も大体全部岩だからあまり参考にならない。



で、9-10でミスる。



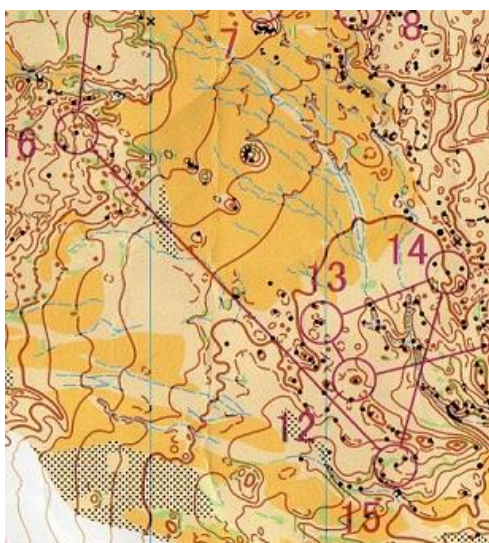
つつい調子に乗って砂漠を下ったらどこにいるか分からなくなるというきわめて初心的なミスをかます。

で、リロケートが...全くできない。ここはどこ？

正直尾根上にいるってことくらいしか分からない。

...と思ったら、枯れ川のある沢が非常に分かりやすいのでこれで何とか10ポをとる。ミス7分。

で、めげずにレースを続け、だいぶ色々見えてきて本格的に面白くなってきた矢先の15-16。



15まで下り基調だけど16からは登り。

で、とりあえず北西のほうに向かって深く考えずに進む。

...？

なんだか違う場所にいる気がする。

というか高台に立って南を見ると巨大なオープンがある。

ここはどこ...？

で、16ポ付近まで行くのに10分（推定）ミス、16ポ付近に行ってから16ポをとるまで10分（推定）ミス。

とにかく現在位置がし辛くてどこにいるのか分からない。

ミスったらとりあえず高いところに登る（大マジ）が、

やっぱり分からない。隣ポはここだけで4つくらい見た。

そして周りを見ると明らかにツボっている15人くらいの人。

結局6.4km↑120mで103分、ミス率は38%でした。トップは65分。これでもM30Aの中で真ん中なのが恐ろしい。

まわりのみんなもツボりまくりで、みんなツボったときのミスタイムがとにかく大きい。

M21Aの全参加者の平均ミス率を計算してみたら驚愕の30%でした...

ちなみに東大大会@赤城のM21A平均ミス率は20%です。

この日はOLT現役の宿にお世話になりました。この年になってどうなのよという気がしないでもないんですが、OBが全然いなかったのも...。1人で泊まった場合は相部屋だけど嫌だし。

③2日目のレース...は実は書くことがあんまりない。

初日と同じエリアがメインだったので、初日の経験を生かして楽しくレースができました...と思ったら後半のショートレグで直進を適当にやりすぎて10分ミス。でもまあそれでもミス率は38%→27%へと改善しました。...何だかなあ。

この日のラスポへ向かう時に、「ああ、終わるんだなあ...」と思ったのはよく覚えています。

④帰路・その後

レースが終わった後は温泉に入って大会バスに乗って港へ。

そして行きと同じ高速船で東京...ではなくて久里浜へ。

ここでいろいろ買い物をして、群馬へ帰宅。当然この日は湘南新宿ラインのグリーン車を使用。

火曜日からは2日間筋肉痛が抜けませんでした。

あと2日目のレース後にひざ部分に結構大きい傷が。周りを見ても怪我率はとんでもなく高かったです。

で、テレインの総評としては、とにかくリロケートが難しいですね。

一旦ミスるととたんにどこにいるか分からないし、似たような地形ばかりだから位置の確定も難しい。

似たような地形ばかりだから、少しでも直進をはずしたり地形をたどり間違えたりすればあっという間にミスにつながる。直進系テレインでは難易度は間違いなく日本最高クラス、あの勢子辻よりも難しいんじゃないでしょうか。アップは凄く少ないからうまくいけば爽快そのものなんですけどね。

まあ異次元のオリエンテーリングでしたね。明らかに普段と違うオリエンテーリングでした。

あと、ES 関東クラブの大会運営後記で、競技責任者の発言によると「最大の問題点はミス設置なく全てのポストを設置できるかどうか」ということだったらしいです。やっぱり異次元ですね。

イベントとしても、船に乗って離島へという普段絶対お目にかかれないシチュエーションで、とても楽しい2日間でした。正直レース前日から大島に行って三原山登山でもすればよかった。

あと意外と東京⇄伊豆大島が近いのを初めて知りました。

そう易々で行ける/大会を開催できるテレインではないですが、きっとこのテレインでまた大会があると信じています。その時はOBの皆さんも一緒に行きませんか？僕は絶対に行きますよ。きっと新鮮なオリエンテーリングができるはずですよ。

P.S.

このとき参加していたOBは僕のほかに永瀬さん、仁多見さん、蔵田さん、小山、...の他になぜか沖（27期）がいた。会場で見るのは何年ぶりだっただろうか。正直人違いかと思った。



## 近況報告

28期 近藤 友洋

昨年度までつばめ会の名簿係をやっていたとは言え、多くの方にはお久しぶりです、もしくは初めましてということになるのでしょうか。28期の近藤です。

今年は個人的に激動の年でした。

具体的には、3年勤めた会社を辞めました。

実は私の実家は祖父の代から地元で会社を経営していたのですが、その会社への入社を拒否する形で神奈川にある東洋製作所という空調機メーカーに就職していました。

ただ昨年、父が体調を崩して後継問題が本格化し、1年がかりの家族会議の末、私が名古屋の実家に帰って実家の会社にも入社することになったという訳です。元の会社の上司に退職願を渡すときは、申し訳ない気持ちと少しの解放感で何とも不思議な感じだったのを覚えています。

このあたりの転職騒動が今年7月の話なので、入社してもう4ヶ月ですか。最近は営業見習いということで、岐阜市や可児市などの岐阜県南部を車で回って、チェンソーやら草刈機やらを配達・販売してます。とりあえず狭い山道を走るのには慣れてきました。

つらつらと書いてきましたが、こんな所でしょうか。

今の会社では奇数週の土曜日は出勤日のため、今回のつばめ会総会は残念ながら出られません。来年は行ける日程だといいなあ・・・。

以上、ご精読ありがとうございました。

## 近況報告

29期 久保山裕己

お久しぶりです。OLT29期の久保山です。前回近況報告を書いたときはまだ幹部候補生学校で奴隷生活（笑）していたんですね。懐かしいです。正式に空自幹部になってもうすぐ2年が経とうとしています。

今年1年間は本当にいろいろなことがありました。今からちょうど1年前に浜松基地（静岡）から芦屋基地（福岡）に移動したかと思えば、春からは防府南基地（山口）で教官を務めました。高校や大学を卒業したばかりの若者をしごいて新兵に仕立て上げる仕事です。勤務中は技術幹部の自分がなんでこんなことをしているのだろうという気持ちでいっぱいでしたが、学生達が悩みながらもひたむきに努力して成長していく姿を見ていると、感動することも多々あり、終わってみれば自分も少しは成長できたかなと感じています。

夏に学生を送り出した後は再び芦屋に戻り、ASPのための訓練に取り組みました。ASPとは、米国で実際にミサイルを撃って目標を撃墜する訓練です。細部について語ることはできませんが、本当に、本当に多数の問題を抱えながら、本番に臨むことになり、しかしなんとか成功裏に訓練を終えることができました。米国内では、米軍や防衛産業のVIPを招待したパーティーで司会を務める等、通訳として活躍したり、自分でも理不尽だと思えるような命令を出して部下隊員の女の子を泣かしたり、40歳近い隊員から敬語で説教されたりしました。しかし、訓練の合間には、米国らしいステーキ等を食べまくったり、地平線の彼方までつながる夜景を見たり、メキシコとの国境で警備隊に追いかけられたりして、人生初の海外を堪能しました。ちなみに国家公務員は仕事で海外に行くときには緑色のパスポートを発行してもらえます。入国理由を”Sight-seeing.”でも”Business.”でもなく”Government order !”とドヤ顔で答えるのは結構気持ち良いです（笑）。

そんな私が今していることと言えば、いわゆる窓際生活です（笑）。少し前まで英語でブリーフィングをする能力を競う大会で参加選手の監督を務めたり、空士（契約社員）を空曹（正社員）にするための試験に合格させるための方法を研究したりしていましたが、最近は自分のデスクのパソコンも没収され、本当に何も仕事がありません。どうやらまた新しい職場に移動するみたいです。今できることといたら、体を鍛えたり、防衛白書等を読み込んで知識を増やしたり、自己鍛錬するくらいです。こんなんでお給料もらっていいんでしょうか！？・・・まあ、「自分を鍛えることも仕事の内」というような言い訳をしながら、冬休みを迎えるくらいまでは今の窓際生活を満喫するとしましょう。

未来の話も詳しくは禁則事項ですが、どうやら少なくとも5年くらい先まで根無し草生活は続くようです。せめて休日くらいは自由に外出させてくれ orz。同期の結婚を羨ましく感じつつも、残念ながら自分にそのチャンスは当分回ってこないと思います。就活で聞いた話と全然違うんですが・・・(笑)。

それでは今回はこの辺で失礼します。またどこかで会うことがありましたら、学生時代のように楽しく一杯やりましょう。

## 近況報告

### 29期 御崎智之

皆様お久しぶりです。29期御崎です。つばめ会総会などのイベントにまったく参加してなくてすみません。

私の近況はというと、特に何も報告することはなく、平日は仕事をし、休日も特に何もなく過ぎていきます。最近の仕事のほうも適度に忙しくなっており、若いということもあり、「経験だ」と言われ、いろんなことをやらされています。まあ、ありがたいことなんですけどね。とにかく、最近何もなかったことが報告です。

この前、といっても半年くらい前ですが、AKB48の総選挙なるイベントがあり、思うことがありました。なので少し書かせてもらいます。アイドルの世界というのは一般社会の縮図のようになっていて、選抜とか降格があったり、姉妹Gに移動だとか言って左遷みたいなこともあります。もともと、姉妹Gは姉妹であり子分ではないので、左遷と言ってはいけないみたいですが。まあその辺はいろいろ事情もあると思います。でも、指原さんみたいにそういうところからトップを取る人がいるところは本当に面白いなと思います。

また、人数が多いと上からやたら気に入られている人がいるかと思うと、干されてる人もいるようで、前者にあたる人は、逆に結果が出せないと世間からの風当たりが強いようで、それはそれで大変かなと思ったりします。自分も今は若いというだけでいろいろチャンスを与えられていますが、どん臭いことばかりしてたら、そのうち見捨てられるかと思うと、他人事とは思えません。アイドルの仕事は人気商売なので、どんなに頑張っても芽が出ないという人もいますし、評価は残酷です。普通の仕事だってどうしても向き不向きありますし、運やタイミングで全然違う道を歩くこともありますしね。難しいです。

といっても私はアイドル好きではないということは言っておきます。ただ、滋賀県の野音にNMB48が来ました。見てましたが、なかなか良かったですよ。(ハイテンションになるELT持田さんも見ました。噂には聞いていましたがなかなか・・・笑)

アイドルのことばかりでもあれなので、話題を変えると、社会人になって見方が変わったものといえば、『千と千尋の神隠し』です。生きるために必死に働く主人公は、現代人の象徴ではないでしょうか。時々出てくる、働かずに楽する奴とか、金だけは持つてるロクデナシのようなキャラクターは、ついつい、こういうのいるよねと共感してしまいます。

また、「飛ばないブタはただのブタだ」とブタの美学だけで一本の映画を作ってしまった宮崎駿が、主人公の両親を物語序盤でさっそく「ただのブタ」にしまったのには驚きました。まあ、働かざる者食うべからず、ということなのでしょうけど。

長くなってしまったので終わりにします。今は関西に住んでいます、東京で飲むみたいなときもとちとあえず声を掛けてください。行くかもしれないです。

それでは。

# 最近の暮らしぶりについて

30期 高野

ご無沙汰してます、高野です。執筆依頼が来たので、現状を走り書きで書きます。

## ■オリエンテーリング

最近またぼちぼちやっています。CC7で長野に、それから伊豆大島へ行ってきました。伊豆大島の地形は特殊で岩と草しかなく直射日光が暑く、下は火山灰で走りにくかったです。地形も読みにくく基本は直進し、外したら高い岩に登って他者の動向を探るの連続でした。結果はボロボロでしたが、楽しかったです。あと、OLT杯サボってごめんなさい。

## ■住まいについて

会社の寮に住んでいます。場所は板橋の大山にあります。大きい商店街が近くにあり、買い物、食事に便利です。ただ、会社から1時間もかかるのが難点。なんでこんな所に造ったんだ。住人は若手社員が中心と思いきや、最近仕事を委託している中国人とミャンマー人が沢山います。中国人は声がでかいです。ミャンマー人は謎の食事をしているため、食堂がミャンマー臭でいっぱいになり、最近食堂で食事をするのが辛いです。ちなみに寮は平日1日2食食事が出ます。朝200円、夕500円です。味は微妙なので、頼まない人が多いです。帳簿にxを付けないと勝手に飯が出され、口座から金が引き落とされます。仕組み的に普通は逆じゃないかと思うのですが……。

## ■最近始めたこと

ゴルフ始めました。部のコンペに参加しながら、年休を取って同期と平日回ったりしています。埼玉は山がちでコースが微妙です。埼玉は平らで回りやすいけど、遠いです。スコアは140くらいです。やばいですね。どのクラブ使っても飛距離が同じなのは変ですよ。

## ■職場環境について

職業はSEです。証券会社のシステム更改、保守をしており、基盤設計(ハードウェア関連)の部署にいます。人数が多い割に若手が少ない部署なので、雑用の仕事が回ってくると途端に時間がかかってめんどくさいです。部の若手は異動と転職で皆消えました。ひどいもんです。月の残業時間は100時間を超えたときもありましたが、今は労基が入ったので(!)、30~40時間くらいです。仕事が減ったわけではないので、残業カウントのない管理職に負担がいき、次長が入院、課長が白旗を上げてリアル課長代理をよそから借りたりと、まあ慌ただしい職場となっております。締切のある仕事の性ですかね。ノルマのある仕事よりはマシかと個人的には思っていますが。



## ■TV 番組について

帰宅してからまったりテレビ観るのが息抜きになってます。あんまし考えなしに観れるもののがいいですね。最近は以下の番組を観てます。

### ・ sakusaku

言わずと知れた TV 神奈川の音楽情報(?) 番組。最近の前髪パツツンの MC と熊の着ぐるみを被った女性三人組が出演しており、木村カエラら先代の頃に比べ視聴者に媚びた番組になった気がします。それでも、これから売れそうなアーティストの情報が観れるので、なんとなく観てます。ところで、最近の音楽番組って AKB とジャニーズばかりで飽き飽きしてませんか? そんな方にはちょうど良いかも。

### ・ 月曜から夜更かし

マツコと関ジャニ∞の村上が出演している深夜のトーク番組。ジャニーズがいじられてるのが面白い。トークテーマも大したことないけどちょっと気になるものが多く、気軽に観れます。

### ・ アニメ

寄生獣、ヤマノススメ、電気街の本屋さん、マギ、浦安鉄筋家族を観てます。寄生獣はまあ有名ですよ。ミギーの声にあーやを使う意味はあったのだろうか? ヤマノススメは会社の西武線ユーザには知られてますね。OLT の新歓も単に天覧山行きますではなく、ヤマノススメ聖地巡り O とかって名前変えるだけで人来るんじゃないでしょうか? 浦安は 2 分で 1 話やるあのスピード感ある展開が好きです。

## 近況報告

### 30期 新城 大樹

OB4年目の新城です。昨年度までは年に20本程度オリエンテーリングに出てましたが、今年度はたったの3本のみにとどまってしまいました（うち2本は北海道）。その他飲み会等にも出ていないので、なんだかオリエンテーリングからは急にご無沙汰してしまいましたね。ということで、近況について書かせていただきます。

#### ・仕事

北海道新幹線（新青森～新函館北斗間）の仕事をしています。社会人1年目は札幌勤務でしたが、今年4月から新函館北斗駅（現 渡島大野駅）の近くで、新幹線の建設現場を担当しています。建設現場といっても、今年（2014年12月）から試験車両が走っているくらいですから、本線の工事はほとんど終わっています。今は、試験走行に関係のない工事（保守のための設備、災害対策の設備、駅の内装、車両基地など）が行われております。その他、新幹線開業のための試験が日々行われておりまして、準備や当日の補助の仕事も行っております。

北海道新幹線は、新青森駅を起点として、津軽半島を縦断し、青函トンネルを通り、北海道北斗市（函館の隣の市）にある新函館北斗まで結ぶ、約150kmの路線です。2016年3月の開業が予定されており、開業まであと1年4か月となっております。さらにその先は札幌まで結び、新函館北斗～札幌間は今年からトンネル工事が始まりました。開業は新函館北斗開業から概ね20年程度となっております。

普段の業務ですが、机上のPCに一日中向かって仕事をする日もたまにはありますが、外に出ている日が多いです。そしてこの仕事、オリエンテーリングで培ったことが結構活きます。とある現場に行くとき、どこまでどの道で車で行って、そこからどんなルートで歩いていくかとか、不整地の斜面を上り下りする機会は意外に多いので、その時の脚の動き（急斜面を下れる人はあんまりいません）とか、線路の上を長時間歩く基礎体力（担当範囲は約24km）とか、こういうのを求められると、オリエンテーリングやっていたよかったです。

#### ・オリエンテーリング

先ほどもかきましたが、今年に入って激減しました。北海道では札幌近郊で月1くらいで練習会が行われており、去年は何回か足を運んだのですが、今年は日程合わないことも多く、あんまり行けませんでした。もう雪が積もってしまったので、北海道ではシーズンは終了、今後は機会を得るためには遠征が条件となります。

遠征には飛行機が必須で、札幌在住時代はたまにLCCで本州の大会に出ておりましたが、

函館空港からはLCCがありません。なので、飛行機だけで往復4万円程度かかってしまうので、あんまり頻繁には行けません。そして、お金をかければ関東には行けますが、関西や中部は行きが午後、帰りが午前中の便しかないので、月曜日に休みを取らない限り行けません。

それを考えると、東京はオリエンテーリングをする機会には恵まれていると思います。関東近郊なら、日帰り圏内でほぼ毎週大会なり練習会なりがあるでしょうし（最近は2週に1回くらいかもしれませんが）、冬でもその頻度は変わりません。他の地方に遠征しようと思えば、1泊すれば全国どこの大会でも行けます。そんな環境にいる東工大 OLT は、やっぱりいい環境だったのかもしれない。

#### ・その他の趣味

車を買ったこともあり、道の駅のスタンプラリーを始めました。函館は北海道の端なので、どうしても不利なのですが、ちょっとずつ進めていこうと思います。（現在 28 駅/112 駅）最近では雪道になってしまったので、運転には気を付けます。

現役時代から進めている鉄道乗りつぶしは現在 92%です。オリエンテーリングと同じ理由で、遠征ができないためあんまり進んでいません。

運動はほとんどしてません。去年は運動しなくなって太りましたが、今年は筋肉がなくなってきて逆に体重は減っています。ちょっとやばいです。走ろうと思います。

そんなところでしょうか。オリエンテーリングの機会も減りましたが、ゼロではないですから、その際お会いするかもしれません。今後もよろしくお願いします。

## 2014 年度 つばめ会活動実績 (2013.12～2014.12)

年月日	開催場所	イベント名	詳細
2013.12	大岡山	つばめ会総会・懇親会開催	幹事改選、幹事長は北村(25 期)→伊藤(28 期)へ交代
2013.12		つばめ会会報「slope」32 号を発行	
2013.12	日光	関東ミドルセレ	サプリメント差し入れ
2013.12		鷹觜(24 期)が結婚	電報を送信
2014.01	大岡山	東工大スプリント	OB が多数参加
2014.02	矢板	山リハリレー (旧関東リレー)	OB チーム組んで出走
2014.03	矢板	インカレミドル・リレー	プログラム・報告書に広告を出稿 サプリメント差し入れ リレー男子:古林(3 年)ー塚越(3 年) ー戸上(2 年)が 6 位入賞
2014.04		事務局長交代	鈴木(32 期)から長坂(33 期)へ交代
2014.04	菅平	全日本大会	選手権は円井(19 期)、戸上(35 期) が出走
2014.06		小山(27 期)が結婚	電報を送信
2014.06	飯能	関東ロングセレ	サプリメント差し入れ
2014.06	大岡山	M1 への説明会・懇親会開催	新 M1(33 期)は 7 名
2014.07		つばめ会会報「slope」33 号を発行	
2014.08	チェコ	WUOC2014(ユニバーシアード)	戸上(35 期)が日本代表として参加 支援金贈呈
2014.08	八ヶ岳	OLT 夏合宿	OB 参加
2014.09	駒ヶ根	OLT 秋合宿	OB がコーチとして参加
2014.09	石岡(茨城)	OLT 杯	つばめ杯は曾原(32 期)が優勝 新人優勝者へ賞品を提供
2014.10	福井	インカレロング	プログラムに広告を出稿 サプリメント差し入れ
2014.11		古谷(30 期)が結婚	電報を送信

※ 敬称略とさせていただきます。ご了承ください。

※ 活動内容には有志での活動を含んでいます。また、有志での活動は他にも多数あると思われまますので、全てを書ききれれていません。ご容赦ください。

## 2013-14 年度 OLT 会費 報告

収入		
日付	収入項目	計(円)
	前年度繰越金	227,528
~2014/06	社会人会員会費(26名分)	78,000
~2014/06	学生会員会費(14名分)	21,000
2014/02/07	利子	20
	合計	<b>326,548</b>

支出		
日付	支出項目	計(円)
2013/12/8	ミドルセレ差入れ	364
2013/12/28	ミドルセレ広告	18,000
2013.3.4-7	インカレミドル差入れ	7,747
2013/3/9	インカレミドル経費	12,000
2013/12/1	祝電(鷹嘴さん)	2,016
2014/6/21	祝電(小山さん)	2,073
2014/6/29	戸上さん支援	10,000
2014/11/29	祝電(古谷さん)	2,073
2014/12/6	ロングセレ差入れ	4,251
2014/12/6	ロングセレ広告代	18,216
2014/12/6	OLT杯新人商品	4,980
2014/12/6	インカレロング差入れ	4,731
	合計	<b>86,451</b>

2014年-15年への繰り越し	240,097	円
-----------------	---------	---

## つばめ会メーリングリスト・ホームページについて

### ○つばめ会ML(メーリングリスト)

つばめ会会員間の連絡手段の1つとして立ち上げています。大会情報・観戦記、同期会・飲み会の連絡、近況報告などお気軽に使ってください。

なお、yahooグループのサービス終了につき、今年度よりつばめ会MLはfreemlにより運用を開始しております。新しいメールアドレスはtsubamekai[at]freeml.comとなります。

ご不明な点がございましたら、管理者の堀越 (29 期)までご連絡ください。

また、このML に関するホームページ(登録メンバーのみ)にて過去ログなどを閲覧することもできます。 <http://www.freeml.com/tsubamekai> までアクセスしてください。

### ○ホームページ

また、つばめ会および東工大OLT のホームページが稼働中です。ぜひご覧ください。

つばめ会のホームページ 管理人:楠 (31期)

<http://www.geocities.jp/tsubamekai/>

東工大OLT のホームページ

[http://www.geocities.jp/tokyo\\_inst\\_of\\_tech\\_olt/index.html](http://www.geocities.jp/tokyo_inst_of_tech_olt/index.html)

Twitter

[https://twitter.com/titech\\_OLT](https://twitter.com/titech_OLT)

### 編集後記 ver.2

皆様、こんにちは。つばめ会広報の楠 (31 期) です。

Slope をお読みいただきありがとうございます。前号では近況報告のボリュームが少なかった反省を踏まえて、今号では大変読み応えのある紙面になったかと思えます。原稿の執筆を快く受けていただいた皆様には大変感謝しております。他の皆様も次号発行の際にはぜひ原稿執筆にご協力頂ければ誠に幸いです。

私事ですが、半年間かけて勉強した宅地建物取引主任者試験に先日合格しました。法律を少し勉強したのですが、これは難しいですね。例えば隣の家の木の枝と根が越境してきた時、枝は隣人に承諾を得ないと切除できませんが、根の場合は承諾無しに勝手に切除できます。根っこを勝手に切った方が樹木への影響が大きそうですが…

さて今年も残すところ数日となりました。忘年会シーズンですが、歴代の酒戦士たちはまだ健在でしょうか。本年は大変お世話になりました。来年もどうぞよろしくお願いたします。良いお年を！

東京工業大学オリエンテーリング部 OB/OG 会「つばめ会」会報「Slope」34 号

発行責任者: 伊藤 将宏

編集責任者: 楠 恵輔 (kusunok1.ke1suke[at]gmail.com)

発行年月日: 2014 年 12 月 6 日 (第一版第一刷)

2014 年 12 月 28 日 (第二版第一刷)